

# Capatect Fugendichtband\*

Zur Erstellung von schlagregensicheren Anschlüssen von WDVS an Teilbaukörpern.



## Produktbeschreibung

Beschreibung / Werkstoff	Vorkomprimiertes, selbst expandierendes Fugendichtband aus Polyurethanweichschaum mit Acrylat-Dispersionsimprägnierung, mit Hilfs- und Füllstoffen. Komponente des 3-Ebenen-Fugenabdichtungssystems.																		
Verwendungszweck / Eigenschaften	Das vorkomprimierte Capatect Fugendichtband kann universell für die Fugenabdichtung im Hochbau eingesetzt werden. Bevorzugte Einsatzgebiete sind der Fassaden- und Fenstereinbau sowie der Holzbau, Fertigbau und Mauerwerksbau, Fachwerkbau und Betonbau. Besondere Vorteile bietet das Band bei der Abdichtung von Anschlussfugen und Bewegungsfugen zwischen verschiedenen Bauteilen. Das Band wird auf der Rolle geliefert, ist universell einsetzbar und kann durch die Vorkomprimierung auch in bereits bestehende Fugen eingebracht werden.																		
Eigenschaften	Erfüllt die Anforderungen der Richtlinie der ARGE Fensterbank (3. Ausgabe: 2015) an vorkomprimierte Fugendichtungsbänder. Erfüllt die Anforderungen der gültigen VAR der Qualitätsgruppe Wärmedämmverbundsysteme an vorkomprimierte Fugendichtungsbänder.																		
Lieferbare Typen	Vorkomprimiert, auf Rollen, einseitig selbstklebend, Standardbreite 15 mm.																		
Farbtöne	grau																		
Technische Daten	<table border="1"> <tr> <td>Schlagregensicher:</td> <td><math>\geq 600</math> Pa nach EN 1027</td> </tr> <tr> <td>Luftdicht:</td> <td><math>a_n \leq 1,0 \text{ m}^3 / [\text{h.m.}(\text{daPa})^{2/3}]</math> nach EN 12114</td> </tr> <tr> <td>Wasserdampfdiffusion:</td> <td>sd-Wert: <math>\leq 0,5</math> m nach EN ISO 12572</td> </tr> <tr> <td>Beanspruchungsgruppe:</td> <td>1 (BG1 - Qualität)</td> </tr> <tr> <td>UV beständig</td> <td></td> </tr> <tr> <td>Temperaturbeständigkeit:</td> <td>80 °C DIN 18542</td> </tr> <tr> <td>Einsatzbereich:</td> <td>- 30 °C bis + 100 °C</td> </tr> <tr> <td>Brandverhalten/Baustoffklasse:</td> <td>B1 nach EN 4102-1</td> </tr> <tr> <td>Verträglichkeit mit angrenzenden Baustoffen:</td> <td>nach DIN 18542:2009 erfüllt</td> </tr> </table>	Schlagregensicher:	$\geq 600$ Pa nach EN 1027	Luftdicht:	$a_n \leq 1,0 \text{ m}^3 / [\text{h.m.}(\text{daPa})^{2/3}]$ nach EN 12114	Wasserdampfdiffusion:	sd-Wert: $\leq 0,5$ m nach EN ISO 12572	Beanspruchungsgruppe:	1 (BG1 - Qualität)	UV beständig		Temperaturbeständigkeit:	80 °C DIN 18542	Einsatzbereich:	- 30 °C bis + 100 °C	Brandverhalten/Baustoffklasse:	B1 nach EN 4102-1	Verträglichkeit mit angrenzenden Baustoffen:	nach DIN 18542:2009 erfüllt
Schlagregensicher:	$\geq 600$ Pa nach EN 1027																		
Luftdicht:	$a_n \leq 1,0 \text{ m}^3 / [\text{h.m.}(\text{daPa})^{2/3}]$ nach EN 12114																		
Wasserdampfdiffusion:	sd-Wert: $\leq 0,5$ m nach EN ISO 12572																		
Beanspruchungsgruppe:	1 (BG1 - Qualität)																		
UV beständig																			
Temperaturbeständigkeit:	80 °C DIN 18542																		
Einsatzbereich:	- 30 °C bis + 100 °C																		
Brandverhalten/Baustoffklasse:	B1 nach EN 4102-1																		
Verträglichkeit mit angrenzenden Baustoffen:	nach DIN 18542:2009 erfüllt																		
Lagerung	Trocken, eben, vor Feuchtigkeit geschützt, im komprimierten Zustand, unmittelbar vor Verarbeitung kühl lagern. Nicht über längere Zeit ungeschützt UV Einwirkungen aussetzen. 18 Monate ab Produktionsdatum lagerstabil!																		



Artikelstamm

Gebindeeinheit	Verpackung / Gebindegröße
Capatect Fugendichtband 2-4 mm	12 lfm Rolle (5 Rollen = 60 lfm / Packung)
Capatect Fugendichtband 3-7 mm	7,5 lfm Rolle (5 Rollen = 37,5 lfm / Packung)
Capatect Fugendichtband 5-12 mm	4,3 lfm Rolle (5 Rollen = 21,5 lfm / Packung)

## Verarbeitung

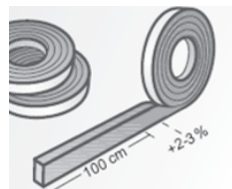
Verarbeitung

Das Fugendichtband wird für Anschlüsse, Profile und Durchdringungen des WDVS verwendet. Dabei wird das Fugendichtband vor dem Einbau der entsprechenden Komponente von Kante zu Kante verklebt.

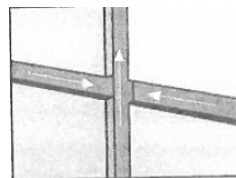
**Vor Einsatz und Verarbeitung von imprägnierten Fugendichtbändern ist folgendes zu beachten:**

- Auswahl des Dichtbandes entsprechend Einsatzzweck und Einbausituation.
- Die Verträglichkeit des Fugendichtbandes mit den angrenzenden Materialien muss gegeben sein.
- Die Dichtbanddimensionierung ist entsprechend der **tatsächlichen** (max.) Fugenbreite auszuwählen. Dabei sind die Herstellervorgaben zum Einsatzbereich unter Berücksichtigung von temperaturbedingten Längenveränderungen bzw. Bauteilbewegungen zu beachten.
- Das Aufgehverhalten der Dichtbänder ist abhängig von den Umgebungs- und Materialtemperaturen (ggf. klimatisierte Lagerung der Bänder vor der Verarbeitung) sowie dem Alter des Bandes.
- Aus optischen Gründen und um ein Herausquellen zu vermeiden, das Dichtband immer mit Rücksprung  $r = 1$  bis 2 mm einbauen.

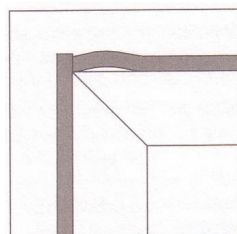
Abdeckpapier der Klebeschicht ca. 20 - 30 cm entfernen. Das Band 1 - 2 mm rückversetzt und kantenparallel in die Fuge einbringen. Band mit der Klebeschicht an geeignete Fugenflanke andrücken (z. B. mit Spachtel). Abschnitt für Abschnitt zügig unter leichter Stauchung (jedoch dürfen keine Faltenbildungen im Klebestreifen entstehen, da diese eine Wasserdurchführung ermöglichen) weiter arbeiten (Restrolle ggf. im Capatect Compri-Boy sichern). **Das Band keinesfalls dehnen!** Bei Holzbauten Dichtband auf Fugenlänge PLUS 2 - 3 % Stauchreserve ablängen und auf den Dämmstoff aufbringen. Den Dämmstoff mit Dichtband an das Bauwerk anpressen und bis zur sicheren Bauteilbefestigung halten (z. B. Zwinde). Der Anpressdruck bestimmt die Komprimierstufe und somit die Dichtheit.



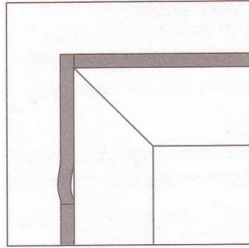
**Kreuz- oder T-Fugen:** Fugendichtband bei Kreuzfugen zuerst in der senkrechten Fuge durchgehend verlegen und die restlichen Fugen von außen zur ersten Fuge hin verlegen. Dabei das Bandende unter leichtem Druck gegen das durchlaufende Band einbringen.



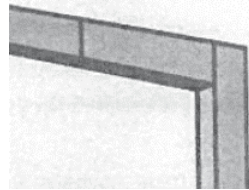
**Eckausbildung:** Um undichte Fugen zu verhindern Fugendichtband niemals um Ecken legen, sondern die Eckausbildung entsprechend dem Bild vornehmen.



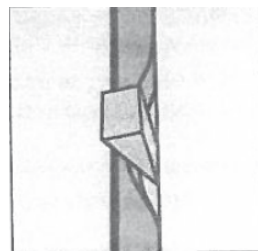
**Stückeln:** Bandenden mit leichten Druck exakt gegeneinander legen. Nicht anschrägen und keinesfalls überlappend verlegen!



**Unterschiedliche Fugenbreiten:** Bei zu stark wechselnden Fugenbreiten verschiedene Banddimensionen in einer Fuge verlegen. Die Bandenden stumpf stoßen, keinesfalls überlappend verlegen.



**Nasse oder staubige Fugen:** Wenn der Kleber in nassen, staubigen, frostigen Fugen nicht ausreichend greifen kann, Dichtungsband an einigen Stellen der Fuge mit Keilen festklemmen und diese nach Expansion des Bandes entfernen.



**Lagerung:** Die Lagerstabilität beträgt **18 Monate ab Produktionsdatum**. Kühl und trocken im Originalgebinde bei + 5 °C bis + 25 °C. Kartons nur stehend (Rollen liegend) lagern. Einzelne Rollen nur vollflächig aufliegend lagern und transportieren. Punktuelle Belastung der Scheiben vermeiden. Ein Verschieben der einzelnen Lagen vermeiden. Mechanische Einwirkungen auf die komprimierte Rolle vermeiden. Rollen in geöffneten Kartons sollten beschwert werden, um das Aufgehen (Teleskopieren) zu vermeiden. Mechanische Belastung (insbesondere senkrecht zur Scheibe und Druckbelastung auf die Scheibenkante) kann dazu führen, dass sich die einzelnen Lagen der komprimierten Rolle verschieben und die Rollen teleskopieren.

Mindestverarbeitungstemperatur

Während der Verarbeitung und der Trocknung dürfen die Umgebungs-, Material- und Untergrundtemperaturen nicht unter +5 °C absinken.

Verbrauch

1,0 lfm/lfm

Hinweise

Dieses Merkblatt berät unverbindlich ohne Gewährübernahme. Die angeführten Verarbeitungshinweise sind den jeweiligen Gegebenheiten anzupassen. Der Verarbeiter ist verpflichtet die Eignung und Anwendungsmöglichkeiten durch Eigenversuche zu prüfen um Fehlschläge zu vermeiden, für die wir keine Haftung übernehmen. Die Fugendichtbänder sind nicht für Stauflüsse geeignet.

Untergrundvorbereitung

Alle Untergründe müssen eben, trocken, frei von haftmindernden Rückständen, staub- und fettfrei sein. Fugenflanken sollten weitgehend parallel verlaufen. Daher sind die Untergründe (Rahmenkonstruktionen) mit Synthesa Universalreiniger gründlich zu reinigen.

Ergänzungsprodukte / Systemkomponenten

**Verarbeitungshilfe:**  
Capatect Compri-Boy



**Ergänzungsprodukt:**  
Synthesa Universalreiniger:




Technische Information: Capatect Fugendichtband\*, Stand: 11 / 2022

Diese technische Information ist auf Basis des neuesten Stands der Technik und unserer Erfahrungen zusammengestellt worden. Im Hinblick auf die Vielfalt der Untergründe und Objektbedingungen werden wir durch den Inhalt unserer technischen Information nicht verpflichtet. Sie entbindet den Käufer / Anwender also nicht davon, unsere Werkstoffe in eigener Verantwortung auf ihre Eignung für den vorgesehenen Verwendungszweck unter den jeweiligen Objektbedingungen fach- und handwerksgerecht zu prüfen. Bei Erscheinen einer Neuauflage / neuen PDF-Version verliert diese Druckschrift ihre Gültigkeit.

**Technische Beratung**

Alle in der Praxis vorkommenden Untergründe und deren anstrichtechnische Behandlung können in dieser Druckschrift nicht abgehandelt werden. In schwierigen Fällen beraten Sie unsere Fachberater detailliert und objektbezogen.

**Capatect Baustoffindustrie GmbH**, A-4320 Perg, Bahnhofstraße 32, Telefon 0 72 62 / 560-0, Fax 0 72 62 / 560-2500, Internet: [www.capatect.at](http://www.capatect.at), E-Mail: [info@capatect.at](mailto:info@capatect.at)

 **Niederlassungen und Verkaufsbüros:** 3 x Wien | Amstetten | Haid/Ansfelden | Salzburg-Wals | Kärnten/Ibk. | Rankweil | Gratkorn | Seiersberg | Klagenfurt